

740 ADW300A 无线计量仪表

安装使用说明书 V1.2

安科瑞电气股份有限公司

申 明

版权所有，未经本公司之书面许可，此手册中任何段落，章节内容均不得被摘抄、拷贝或以任何型式复制、传播，否则一切后果由违者自负。

本公司保留一切法律权利。

本公司保留对手册所描述之产品规格进行修改的权利，恕不另行通知。订货前，请垂询当地代理商以获悉本产品的当前规格。

说明书修订记录

日期	旧版本	新版本	备注
2026. 4. 27		1. 0	1, 初版
2026. 5. 9		1. 1	1, 增加按键说明
2026. 5. 11		1. 2	1, 增加端子扭矩参数 2, 优化按键说明

目录

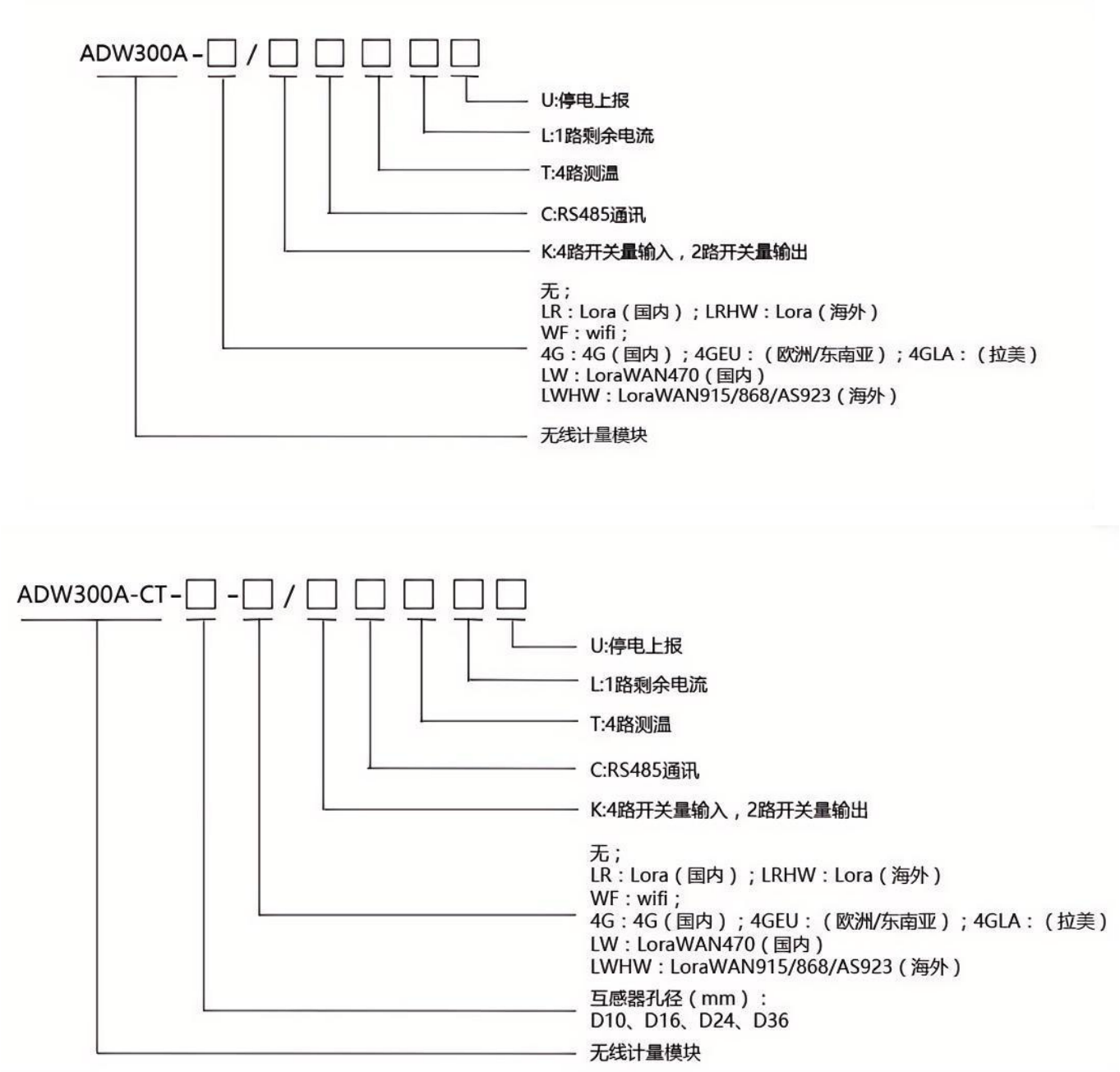
1、概述	1
2、产品型号规格及功能特点	1
2.1 ADW300A 无线计量仪表命名规则	1
2.2 ADW300A 无线计量仪表功能特点	2
3、技术参数	2
3.1 电气特性	2
3.2 环境条件	3
3.3 LoraWAN 参数	3
4、外型尺寸及安装说明（单位：mm）	3
4.1 外型尺寸(单位：mm)	4
4.2 电源端子、RS485 通讯端子、脉冲输出端子	6
4.3 开关量输入/输出端子	6
4.4 测温、漏电流端子	6
4.5 接线说明	7
4.5.1 ADW300A 接线说明	7
4.5.2 ADW300A-CT 接线说明	9
5、主要功能特点	9
5.1 测量功能	9
5.2 计量功能	10
5.3 分时功能	10
5.4 需量功能	10
5.5 历史电能统计功能	10
5.6 冻结记录	10
5.7 开关量输入输出功能	10
5.8 无线通讯功能	11
6、按键及显示说明	11
7、通信说明	12
7.1 通信协议	12
7.2 MODBUS 通讯	12
7.3 报警功能相关设置	23
7.3.1 报警 1 相关参数寄存器地址表	23
7.3.2 报警 2、报警 3 相关参数寄存器地址表	26
7.4 一次值二次值寄存器地址表	29
7.5 历史数据存储	35
7.6 极值数据存储	36
7.7 以某地区复费率相关设置举例	38
8、常见故障排查	42
8.1 仪表 RS485 组网通讯故障	42
8.2 仪表无线通讯故障	42

1、概述

ADW300A 无线计量仪表主要用于计量低压网络的三相有功电能，具有体积小、精度高、功能丰富等优点，并且可选通讯方式多，可支持 RS485 通讯和 Lora&LoraWAN、4G、wifi 等无线通讯方式，增加了外置互感器的电流采样模式，从而方便用户在不同场合进行安装使用。可灵活安装于配电箱内，实现对不同区域和不同负荷的分项电能计量、运维监管或电力监控等需求。

2、产品型号规格及功能特点

2. 1 ADW300A 无线计量仪表命名规则



2. 2 ADW300A 无线计量仪表功能特点

表 1 ADW300A 主要功能

功能	功能说明
显示方式	LCD（点阵式）
电能计量	有功电能计量（正、反向），无功电能计量（感性，容性，四象限无功电能）， 8 套时段表、14 个时区、14 个日时段、8 种复费率电能， 支持上 12 月历史电能（包含各费率电能），
历史冻结	支持分钟冻结、日冻结、月冻结
电量测量	电压、电流、功率因数、频率、有功功率、无功功率、视在功率
极值记录	支持上三月极值及发生时间（包括三相电压、电流、功率、合相功率的极大值和极小值）
谐波功能	总谐波含量、分次谐波含量（2~63 次）
相序诊断	支持接线诊断，相序校正、电流极性调整
脉冲输出	有功脉冲输出
三相不平衡度	电压、电流不平衡度
测温功能	A、B、C、N 四路测温（选配 T）
DI/DO	4DI、2DO（选配 K）；
剩余电流	1 路剩余电流测量（选配 L）
LED 指示	脉冲灯指示
停电上报	4G wifi 带 U（选配）
外置互感器	外置开口式互感器-CT
电参量报警	欠压、过压、欠流、过流、欠载、过载等
通讯	蓝牙（无线方案）
	RS485 接口
	无线传输（选配 LR） 470、868
	4G 无线传输（选配 4G）
	Wifi 无线传输（选配 WF）
	LoraWAN 无线传输（选配 LW915(AU915)LW868(EU868)）LW923

3、技术参数

3.1 电气特性

表 2 ADW300A 电气特性

电压输入	额定电压	3×57.7/100V, 3×220/380V, 3×230/400V, 3×380/660V, 3×100V, 3×380V, 3×660V	
	参比频率	50Hz 或 60Hz	
	功耗	每相<0.5VA	
电流输入	输入电流	ADW300A: 0.01-0.05(6)A ADW300A-CT: 0.01-0.05(6)A (D10)、0.2-1(100)A (D16)、0.8-4(400)A (D24)、1.2-6(600)A (D36)	
	起动电流	1%Ib(C级), 4%Ib(B级)	
	功耗	每相<1VA	
辅助电源	供电电压	AC 85-265V, AC 110-415V, DC9-30V,	
	功耗	<2W	
测量性能	符合标准	GB/T 17215.321-2021, GB/T 17215.211-2021	
	有功电能精度	ADW300A	C级(GB/T 17215.321-2021)
		ADW300A-CT	B级(GB/T 17215.321-2021)
	温度精度	±2℃	
脉冲	脉冲宽度	80±20ms	
	脉冲常数	10000imp/kWh, 400imp/kWh -CT: (10000imp/kWh (D10)、400imp/kWh (D16)、100imp/kWh (D24)、60imp/kWh (D36))	
通信	无线	470MHz 无线传输, 空旷时传输距离: 1km; 4G; Wifi	
	接口	RS485 (A、B)	
	介质	屏蔽双绞线	
	协议	MODBUS-RTU、DL/T 645-07	

3.2 环境条件

表 3 ADW300A 环境条件

温度范围	工作温度	-40℃ ~+70℃
	存储温度	-40℃ ~+85℃
湿度		≤95% (无凝露)
海拔		<2000m

3.3 LoraWAN 参数

表 4 LoraWAN 对应频段表

型号	标准	频段范围
LW915	AU915	AU915~928
LW868	EU868	EU863~870
AS923	AS923	916.6MHz~923.4MHz
CN470	CN470	470MHz~510MHz

4、外型尺寸及安装说明（单位：mm）

4.1 外型尺寸(单位：mm)

表 5 ADW300A 配套剩余电流互感器规格尺寸

型号	适用额定电流 I_n	内孔径 ϕ mm	外孔径 ϕ mm	重量
AKH-0.66L45	16~100A	45	76	0.18
AKH-0.66L80	100~250A	80	120	0.42
AKH-0.66L100	250~400A	100	140	0.50
AKH-0.66L150	400~800A	150	190	1.32
AKH-0.66L200	800~1500A	200	240	1.94

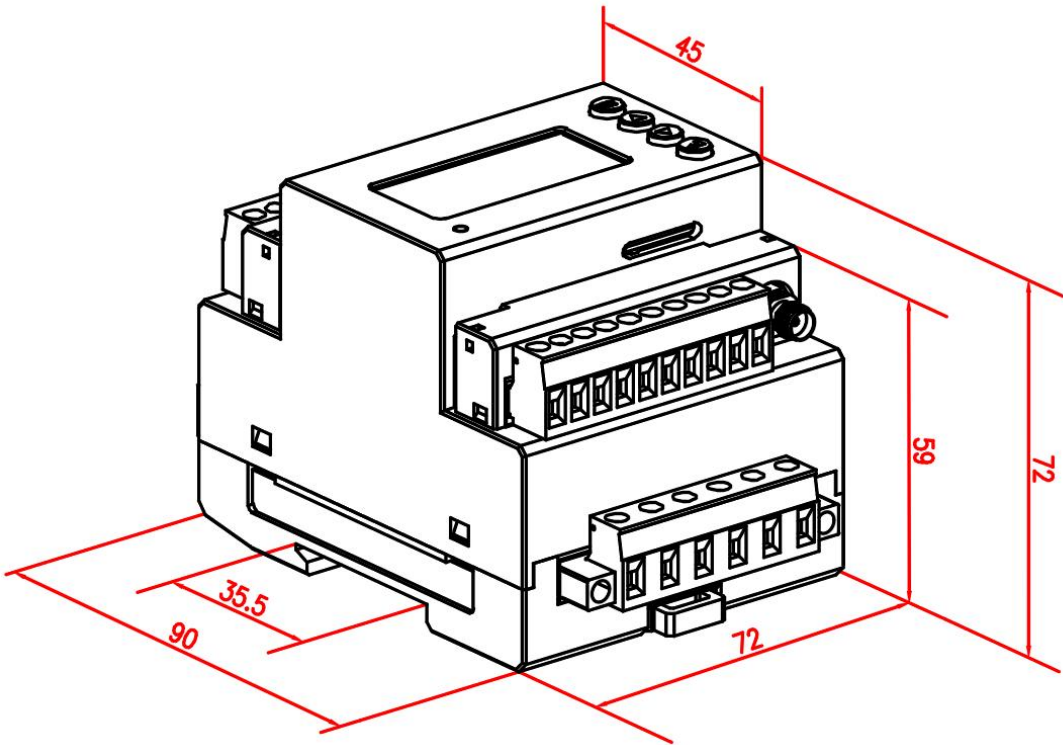


图 1 ADW300A 效果图

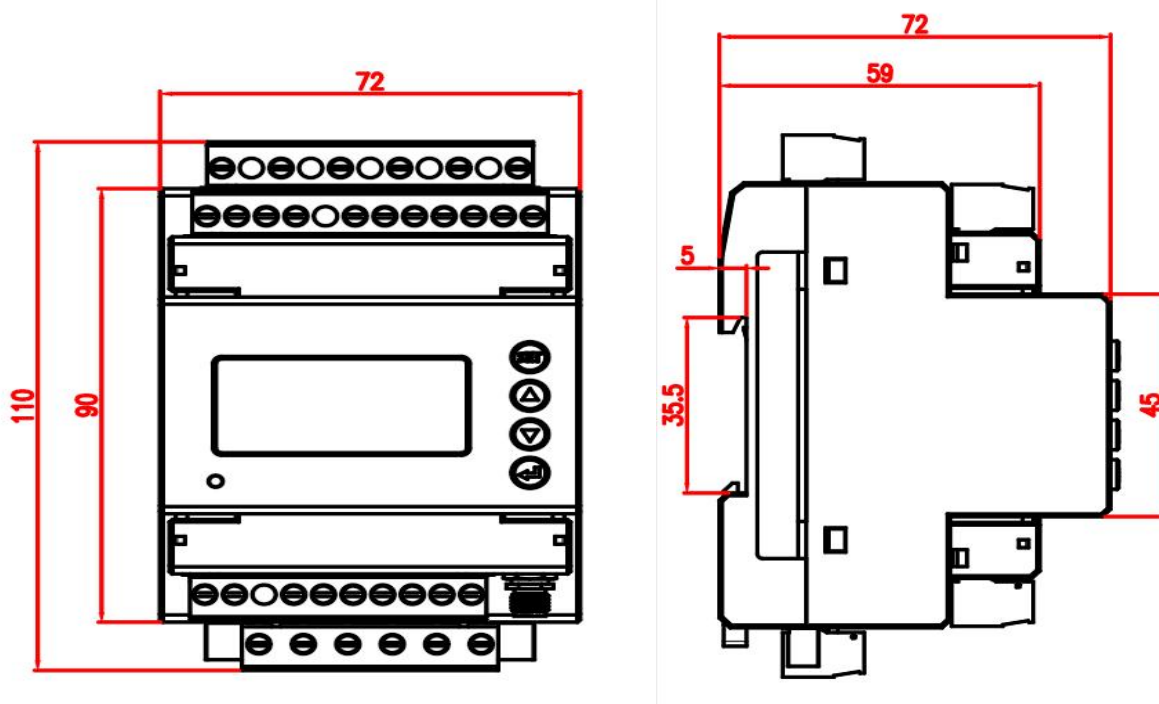


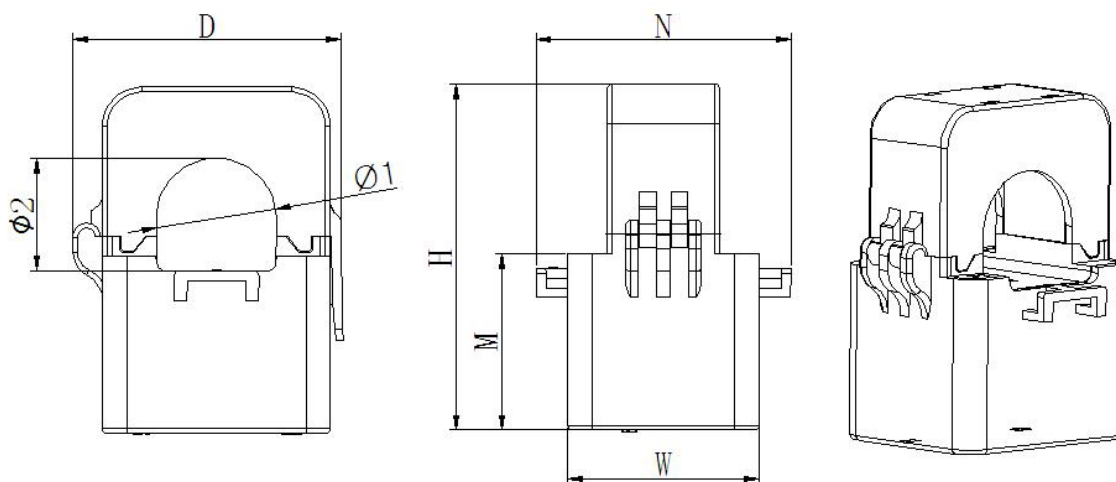
图 2 ADW300A 尺寸图

备注:

- (1) 仪表安装上电压电流端子后，仪表的宽度由原先的 90mm 增加到 110mm。
- (2) 配套互感器外型尺寸

表 6 ADW300A-CT 配套互感器规格尺寸

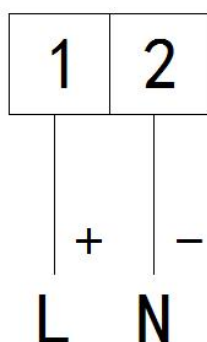
规格 (D10: 5A/1.25mA D16: 100A/20mA D24: 400A/100mA D24: 600A/100mA)	外型尺寸 (mm)					穿孔尺寸 (mm)		公差 (mm)
	W	H	D	M	N	Φ1	Φ2	
AKH-0.66/K-∅ 10	27	44	32	25	36	10	9	±1
AKH-0.66/K-∅ 16	31	50	36	27	42	16	17	
AKH-0.66/K-∅ 24	39	71	46	36	52	24	23.5	
AKH-0.66/K-∅ 36	42.5	82	58	40	56	33.5	35	



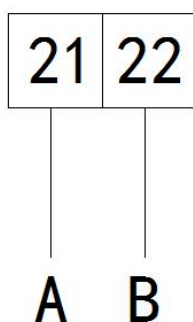
配套互感器尺寸图

注：标配互感器长度约 2m

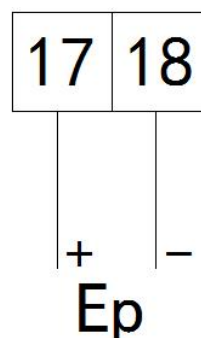
4.2 电源端子、RS485 通讯端子、脉冲输出端子



辅助电源



通讯接口



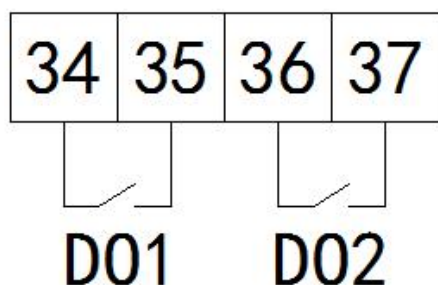
脉冲端口

注：端子扭矩 $0.5\text{N} \cdot \text{m}$

4.3 开关量输入/输出端子

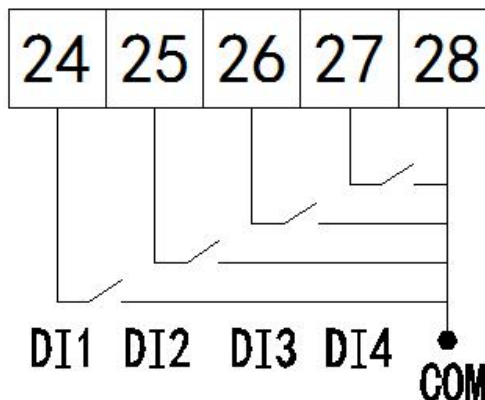
开关量输入是均采用开关信号输入方式，仪表内部配备+12V 的工作电源，无须外部供电。当外部接通或断开时，经过仪表开关输入模块采集其接通或断开信息并通过仪表本地显示。开关量输入不仅能够采集和显示本地的开关信息，同时可以通过仪表的 RS485 实现远程传输功能，即“遥信”功能。

开关量输出为继电器输出，可实现“遥控”和报警输出。



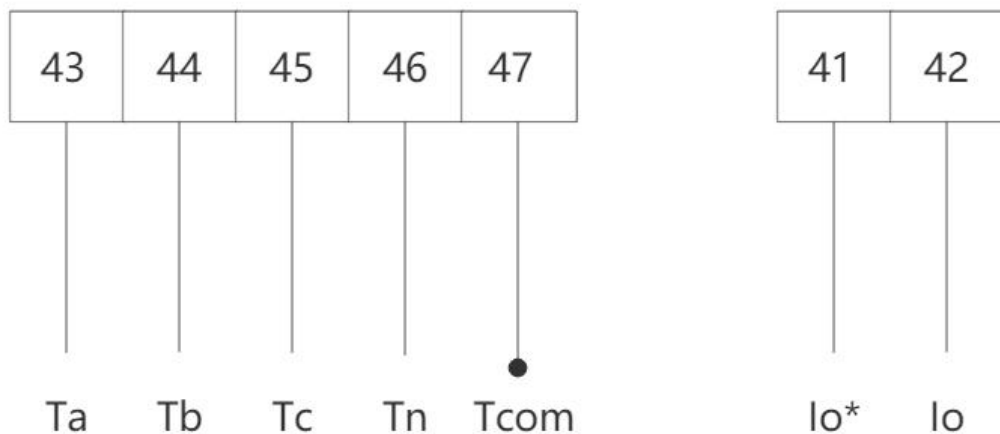
开关量输出（无源）

注：端子扭矩 $0.5\text{N} \cdot \text{m}$



开关量输入（有源）

4.4 测温、漏电流端子



注：端子扭矩 $0.5\text{N} \cdot \text{m}$

4 路温度输入

漏电输入

4.5 接线说明

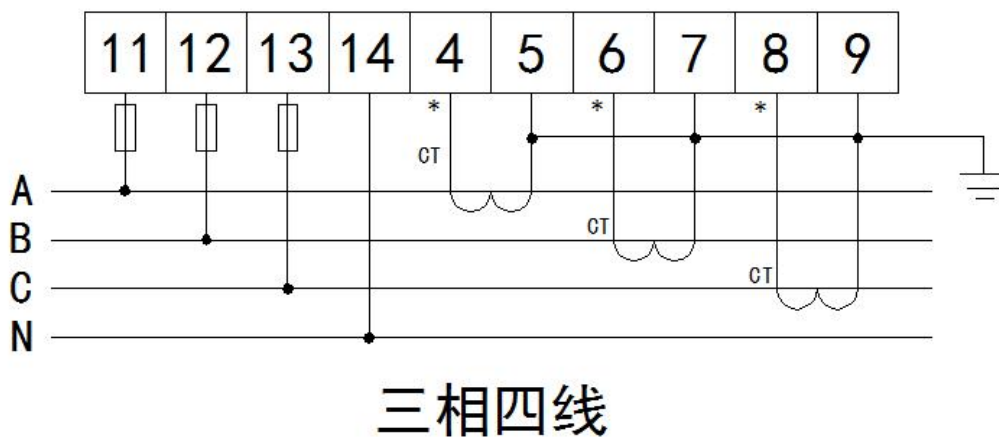
ADW300A、ADW300A-CT 均可采用三相四线经电流互感器接入、三相三线经电流互感器接入、三相四线经电压电流互感器接入和三相三线经电流电压互感器接入四种接线方式。采用三相三线接入时，需通过按键或对应调试软件对仪表进行线制修改。

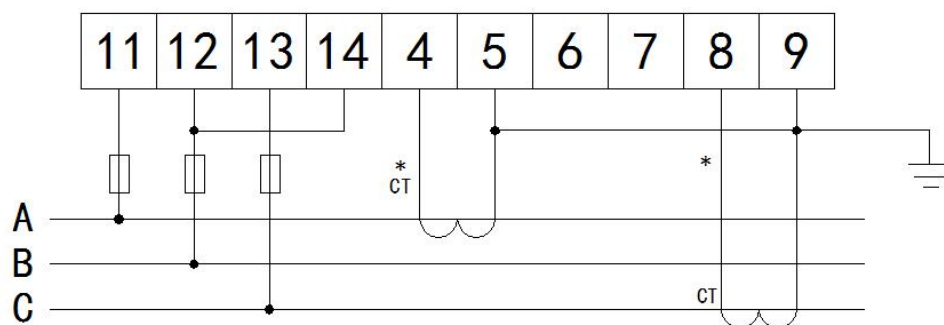
备注：

1. ADW300A-CT 外接互感器为红黑两根线，红接仪表 IA^* 、 IB^* 、 IC^* ，黑接仪表 IA 、 IB 、 IC ；
2. ADW300A-CT 均使用自带 mA 级互感器，严禁接入普通 5A 或 1A 输出互感器，否则会导致仪表损坏；
3. ADW300A-CT 在接线时，互感器端子禁止短接、禁止接地，否则会导致计量不准或仪表损坏；
4. ADW300A-CT 用于测量现场互感器二次线时，仪表自带互感器应与现场一次侧互感器保持距离（大于 30cm），以免出现干扰。

4.5.1 ADW300A 接线说明

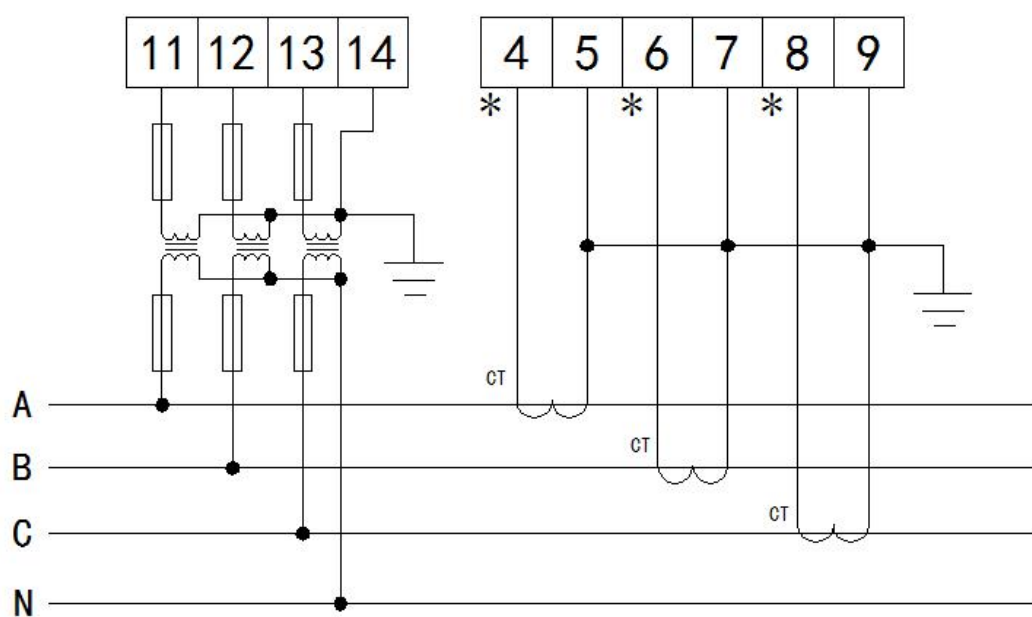
注：端子扭矩 $0.5\text{N} \cdot \text{m}$



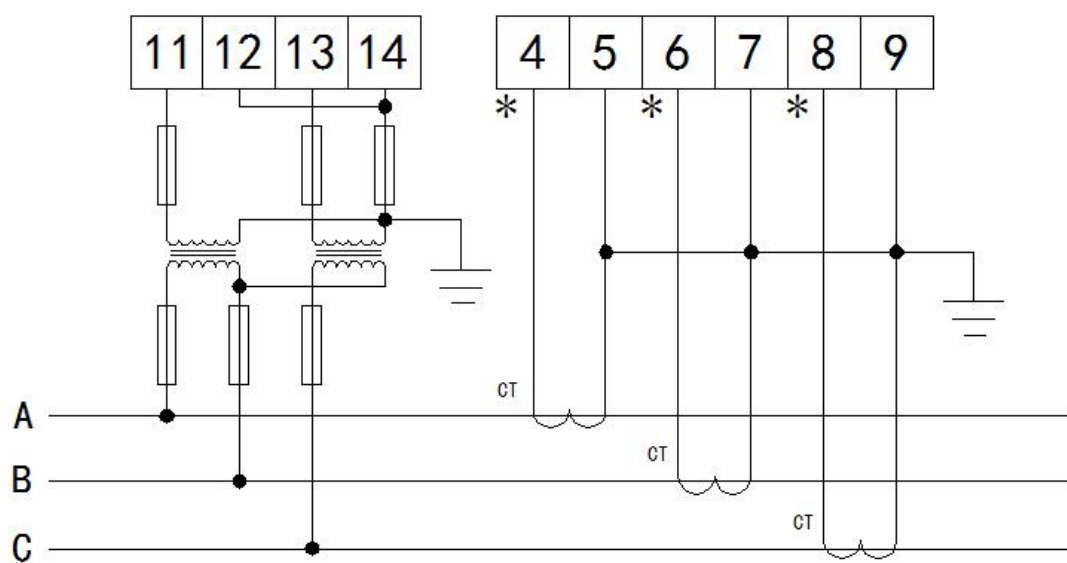


三相三线

电压经 PT 接入：

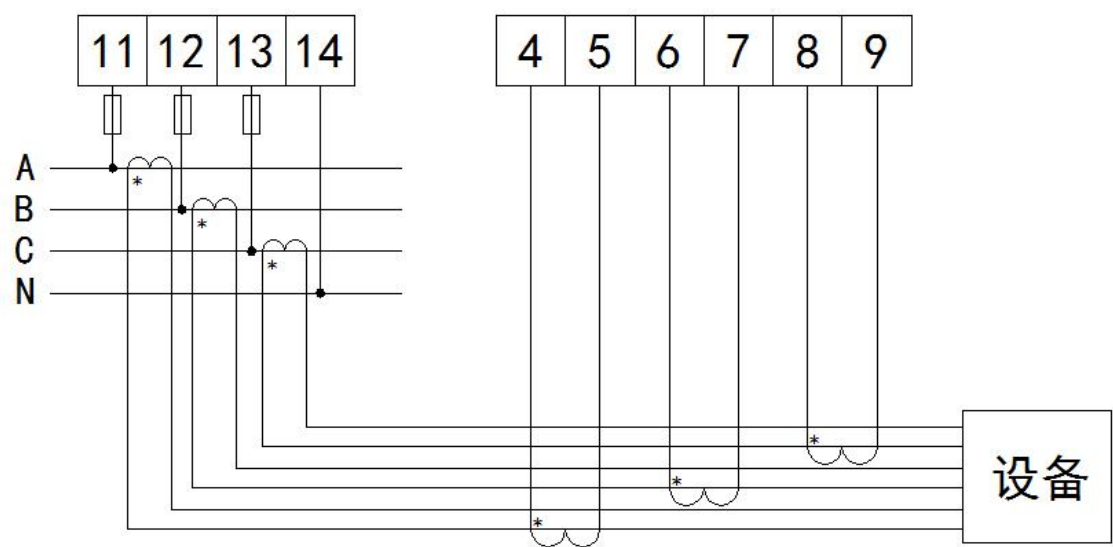


三相四线

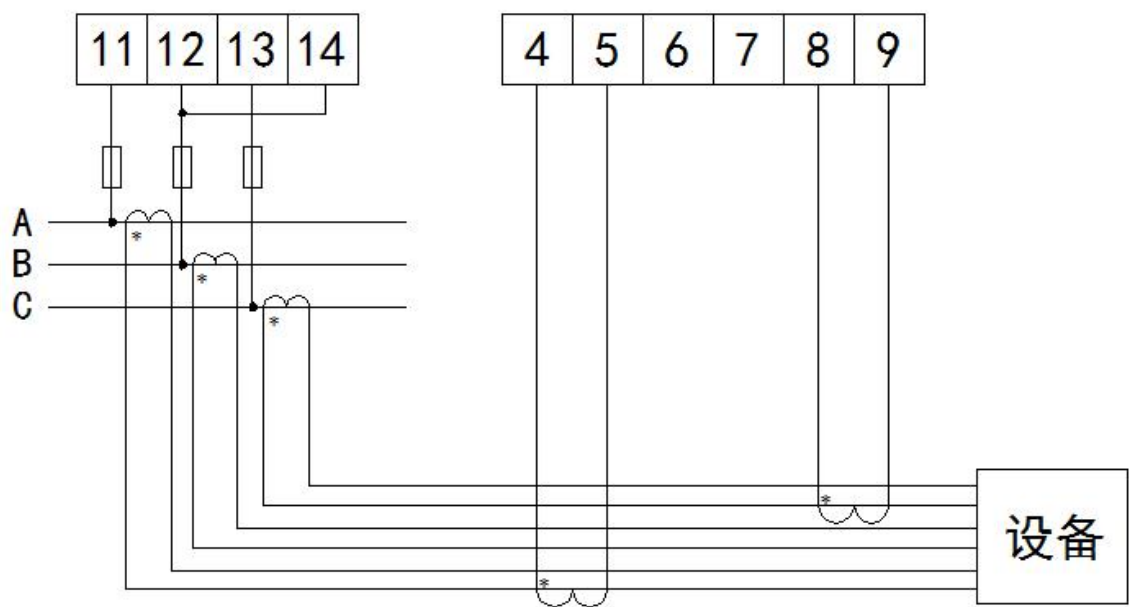


三相三线

4. 5. 2 ADW300A-CT 接线说明



三相四线



三相三线

5、主要功能特点

5.1 测量功能

能测量全电力参数包括电压 U、电流 I、有功功率 P、无功功率 Q、视在功率 S、功率因数 PF、电压、电流的相角、电压不平衡度、电流的不平衡度、频率 F、62 次分次谐波、奇偶次总谐波含量及总谐波含量。其中电压 U 保留 1 位小数，频率 F 保留 2 位小数，电流 I 保留 2 位小数，功率 P 保留 4 位小数，相角度 Φ 保留 2 位小数，不平衡度 Δ 保留 2 位小数。

如：U = 220.1V, f = 49.98HZ, I = 1.99A, P = 0.2190KW, Φ= 60.00° , Δ=0.00%

支持 4 路测温，测温范围：-40~150℃，精度±2℃

剩余电流检测，初始量程：0~1000mA，可设置量程倍数（1~60）

5.2 计量功能

能够计量当前组合有功电能，正向有功电能，反向有功电能，组合无功电能，感性无功电能，容性无功电能，四象限无功电能。

5.3 分时功能

八套时段表，一年可以分为 14 个时区，每套时段表可设 14 个日时段，8 个费率(T1~T8 即尖峰平谷深谷…)。分时计费的基本思想就是把电能作为一种商品，利用经济杠杆，用电高峰期电价高，低谷时电价低，以便削峰填谷，改善用电质量，提高综合经济效益。

5.4 需量功能

有关需量的相关概念如下：

需量	需量周期内测得的平均功率叫需量
最大需量	在指定的时间区内需量的最大值叫最大需量
滑差时间	从任意时刻起，按小于需量周期的时间递推测量需量的方法，所测得的需量叫滑差式需量。递推时间叫滑差时间
需量周期	连续测量平均功率相等的时间间隔，也叫窗口时间

缺省需量周期为 15 分钟(15, 30, 45, 60min 可调)，滑差时间为 1 分钟(1, 2, 3, 5min 可调)。

能测量 8 种最大需量与实时需量即正向有功、反向有功、视在功率、A B C 三相电流、感性无功、容性无功最大需量以及最大需量发生的时间。

5.5 历史电能统计功能

能统计上 12 月的历史电能(包括 4 象限、各费率电能)。

5.6 冻结记录

支持分钟冻结、日冻结、月冻结功能；

分钟冻结支持保留最多 35040 条冻结记录，分钟冻结周期可设，设置范围为 5-60 分钟内的任意整分钟；

日冻结支持保留最多 730 条冻结记录，每日 00:00 时刻产生日冻结记录；

月冻结支持保留最多 36 条冻结记录，每月冻结时刻(日时)可设。

5.7 开关量输入输出功能

有 2 路开关量输出，4 路开关量输入，开关量输出为继电器输出，可以实现“遥控”和报警输出。开关量输入不仅能够采集和显示本地的开关信息，同时可以通过仪表的 RS485 实现远程传输功能，即“遥信”功能。

5.8 无线通讯功能

ADW300A 支持 RS485 通讯、Lora&LoraWAN 通讯、4G 及 Wifi 通讯。

4G、Wifi 无线通讯支持停电上报功能（选配 U）；

4G、Wifi 通讯支持远程调试，可以配置费率时段信息、电压及电流变比、服务器 IP 地址端口、上传时间等参数；

4G、Wifi 通讯支持断点续传，，可支持 7000 条断点数据（默认 5 分钟上传频率）；

支持蓝牙调试，可配置电表相关配置参数；

其中 4G、WIFI 可以实现 MQTT 协议，HTTP 协议，TCPIP 透传等多种网络协议接入。具体协议，可与我司相关人员联系获取。



6、按键及显示说明



电能表按键描述如下：

按键图标	按键名称	按键功能
	设置键	1、进入密码界面； 2、进入下一级菜单 3、返回上级菜单
	向上键	1、正常显示界面时：循环切换各显示界面（电压、电流、功率、频率、电能、谐波、通信参数、版本信息等） 2、编程界面时：用于循环切换各设置菜单或光标所在位置的数字 0-9 循环设置；
	向下键	1、正常显示界面时：循环切换各显示界面（电压、电流、功率、频率、电能、谐波、通信参数、版本信息等） 2、编程界面时：用于循环切换各设置菜单或移动设置光标位置； 3、翻页显示
	编程确定键	1、正常显示界面时：单击进入参数查看列表或进入下一级菜单； 2、编程界面时：参数确认或进入下一级菜单；

说明：

①在运行界面下按  或  按键可循环显示常用电参量电能、电压、电流、功率、功率因数、频率、最大需量、变比、通讯参数（地址 波特率 校验方式）、软件编号及版本号

②在运行界面下按  按键，输入密码可进行参数设置，
设置菜单：

通讯设置-->地址、波特率、校验方式、645 地址

系统设置-->密码、背光、语言

基础设置-->接线方式、电压变比、电流变比、电压屏蔽值、电流屏蔽值、脉冲常数、PF 计算方式、电表清零（电量、需量、极值、记录）

需量设置-->需量周期、滑差时间

相序设置-->相序启用、相序调整、互感器极性、自动检测、检测方案

网络设置-->IP 地址、端口号、其他

③在运行界面下按  按键，进入参数查询界面
查询菜单内容：

电力参数-->电压、电流、功率、功率因数、频率、相角、需量

电能-->四象限电能、费率电能

电能质量-->谐波、不平衡度

网络信息-->WAN、平台、蓝牙、IP 地址、端口

开关状态-->DI、DO 状态

温度显示-->A、B、C、N 温度

版本信息-->仪表软件编号及版本号、模组软件编号及版本号

7、通信说明

7.1 通信协议

本仪表 RS485 与 LORA 通讯采用 MODBUS-RTU 协议或 DL/T645 规约。具体协议格式请参照相关协议标准，此处不再赘述。

7.2 MODBUS 通讯

使用 Modbus 协议进行通讯时，读数据命令功能码为 03H，写数据命令功能码为 10H。

具体寄存器地址表如下

起始地址 (16 进制)	起始地址 (10 进制)	数据项名称	长度(字节)	读/写	备注
0000H	0	通信地址	2	R/W	1~247

0001H	1	波特率	2	R/W	1: 1200bps 2: 3400bps 3: 4800bps 4: 9600bps 5: 19200bps 6: 38400bps
0002H	2	扩频因数	2	R/W	7~12
0003H	3	频道设置	2	R/W	0-45(与频道相同的主站才能通讯)
0004H	4	高位: 校验方式, 低位: 停止位	2	R/W	高位: 0-无校验、1-偶校验、2-奇校验, 低位: 0-1 停止位、1-2 停止位
0005H	5	显示语言及费率切换	2	R/W	高位: 1-新费率、0-旧费率 低位: 0-中文、1-英文
0006H	6	脉冲常数	2	R/W	
0007H	7	背光时间	2	R/W	0-9999s 0:常亮
0008H	8	密码	2	R/W	
0009H	9	接线方式	2	R/W	0:3P4L 1:3P3L
000AH-000CH	10	645 地址	6	R/W	BCD 码, 高位在前
000DH	13	电流规格	2	R/W	0:5A/内置 1:100A 2:400A 3:600A 4:5A/外置 5: 罗氏线圈
000EH	14	电压变比	2	R/W	整形
000FH	15	电流变比	2	R/W	整形
0010H	16	N 相温度	2	R	整型有符号 单位 0.1℃ 如读取数值为 105, 则温度为 10.5℃
0011H~0013H	17-19	时间日期(秒、分、时、日、月、年)			
0014H	20	A 相电压	2	R	整型 保留 1 位小数, 单位 V 如数值为 U=2200, PT=1; U=U*PT=2200*0.1*1=220.0V
0015H	21	B 相电压	2	R	
0016H	22	C 相电压	2	R	
0017H	23	AB 线电压	2	R	
0018H	24	BC 线电压	2	R	
0019H	25	CA 线电压	2	R	
001AH	26	A 相电流	2	R	整型, 单位 A 保留 2 位小数 如数值为 I=200, CT=10; I=I*CT=200*0.01*10=20A
001BH	27	B 相电流	2	R	
001CH	28	C 相电流	2	R	
001DH	29	三相电流矢量和	2	R	
001EH	30	A 相有功功率	4	R	整型有符号 单位 kW 保留 3 位小数 如数值为 11720, PT=10, CT=10; 则数值=数值*PT*CT=
0020H	32	B 相有功功率	4	R	
0022H	34	C 相有功功率	4	R	

0024H	36	总有功功率	4	R	11720*0.001*10*10=1172.0 kW
0026H	38	A相无功功率	4	R	整型有符号 单位 kVar 保留 3 位小数 解析同有功功率
0028H	40	B相无功功率	4	R	
002AH	42	C相无功功率	4	R	
002CH	44	总无功功率	4	R	
002EH	46	A相视在功率	4	R	整型 单位 KVA 保留 3 位小数 解析同有功功率
0030H	48	B相视在功率	4	R	
0032H	50	C相视在功率	4	R	
0034H	52	总视在功率	4	R	
0036H	54	A相功率因数	2	R	整型 保留 3 位小数 如数值为 999, 则数值=999*0.001=0.999
0037H	55	B相功率因数	2	R	
0038H	56	C相功率因数	2	R	
0039H	57	总功率因数	2	R	
003AH	58	DI 状态	2	R	整型 Bit0: DI1 Bit1: DI2 Bit2: DI3 Bit3: DI4
003BH	59	电源频率	2	R	整型 2 位小数 如数值为 5000, 则数值=5000*0.01=50.00HZ
003CH	60	组合有功总电能	4	R	整型 单位 kWh 保留 2 位小数 如数值为 120201, PT=10, CT=10; 则实际电能=数值*PT*CT= 120201*0.01*10*10=120201 kWh
003EH	62	正向有功电能	4	R	
0040H	64	反向有功电能	4	R	
0042H	66	正向无功电能	4	R	整型, 单位 kVarh 保留 2 位小数 解析同有功电能
0044H	68	反向无功电能	4	R	
0046H	70	A相总电能	4	R	整型 单位 kWh 保留 2 位小数 解析同有功电能
0048H	72	A相正向有功电能	4	R	
004AH	74	A相反向有功电能	4	R	
004CH	76	A相正向无功电能	4	R	整型, 单位 kVarh 保留 2 位小数 解析同有功电能
004EH	78	A相反向无功电能	4	R	
0050H	80	B相总电能	4	R	整型 单位 kWh 保留 2 位小数 解析同有功电能
0052H	82	B相正向有功电能	4	R	
0054H	84	B相反向有功电能	4	R	

0056H	86	B 相正向无功电能	4	R	整型，单位 kVarh 保留 2 位小数 解析同有功电能
0058H	88	B 相反向无功电能	4	R	
005AH	90	C 相总电能	4	R	整型 单位 kWh 保留 2 位小数 解析同有功电能
005CH	92	C 相正向有功电能	4	R	
005EH	94	C 相反向有功电能	4	R	
0060H	96	C 相正向无功电能	4	R	整型，单位 kVarh 保留 2 位小数 解析同有功电能
0062H	98	C 相反向无功电能	4	R	
0064H	100	当月正向有功最大需量	4	R	整型，单位 KW 保留 3 位小数 如数值为 11202, PT=10, CT=10; 则数值=数值*PT*CT= 11202*0.001*10*10=1120.2 kW
0066H~0067H	102-103	发生时间	4	R	分、时、日、月
0068H	104	当月反向有功最大需量	4	R	整型，单位 kVar 保留 3 位小数 解析同正向有功最大需量
006AH~006BH	106-107	发生时间	4	R	分、时、日、月
006CH	108	当月正向无功最大需量	4	R	整型，单位 kVar 保留 3 位小数 解析同正向有功最大需量
006EH~006FH	110-111	发生时间	4	R	分、时、日、月
0070H	112	当月反向无功最大需量	4	R	整型，单位 kVar 保留 3 位小数 解析同正向有功最大需量
0072H~0073H	114-115	发生时间	4	R	分、时、日、月
0074H	116	A 相电压总畸变率	2	R	分相电压电流总畸变率 整型 保留 2 位小数 如数值为 2425， 则数值=2425*0.01=25.24%
0075H	117	B 相电压总畸变率	2	R	
0076H	118	C 相电压总畸变率	2	R	
0077H	119	A 相电流总畸变率	2	R	
0078H	120	B 相电流总畸变率	2	R	
0079H	121	C 相电流总畸变率	2	R	
007AH	122	A 相电压分次谐波 (2-31 次)	2×30	R	电压分相 2~31 次谐波含量 整型 保留两位小数 如数值为 2425， 则数值=2425*0.01=25.24%
0098H	152	B 相电压分次谐波 (2-31 次)	2×30	R	
00B6H	182	C 相电压分次谐波 (2-31 次)	2×30	R	
00D4H	212	A 相电流分次谐波 (2-31 次)	2×30	R	电流分相 2~31 次谐波含量 整型 保留两位小数 如数值为 2425， 则数值=2425*0.01=25.24%
00F2H	242	B 相电流分次谐波 (2-31 次)	2×30	R	
0110H	272	C 相电流分次谐波 (2-31 次)	2×30	R	

012EH	302	A 相基波电压	2	R	整型，单位 V 保留 1 位小数 如数值为 U=1010，PT=6； 则 $U=U*PT=1010*0.1*6=606V$
012FH	303	B 相基波电压	2	R	
0130H	304	C 相基波电压	2	R	
0131H	305	A 相谐波电压	2	R	
0132H	306	B 相谐波电压	2	R	
0133H	307	C 相谐波电压	2	R	
0134H	308	A 相基波电流	2	R	整型，单位 A 保留 2 位小数 如数值为 I=200，CT=10； $I=I*CT=200*0.01*10=20A$
0135H	309	B 相基波电流	2	R	
0136H	310	C 相基波电流	2	R	
0137H	311	A 相谐波电流	2	R	
0138H	312	B 相谐波电流	2	R	
0139H	313	C 相谐波电流	2	R	
013AH	314	A 相基波有功功率	4	R	整型有符号，单位 kW 保留 3 位小数 如数值为 11720， PT=10.0，CT=10； 则数值=数值*PT*CT= $11720*0.001*10*10=1172.0$ kW
013CH	316	B 相基波有功功率	4	R	
013EH	318	C 相基波有功功率	4	R	
0140H	320	基波总有功功率	4	R	
0142H	322	A 相基波无功功率	4	R	整型有符号，单位 kVar 保留 3 位小数 解析同基波总有功功率
0144H	324	B 相基波无功功率	4	R	
0146H	326	C 相基波无功功率	4	R	
0148H	328	基波总无功功率	4	R	
014AH	330	A 相谐波有功功率	4	R	整型有符号，单位 kW 保留 3 位小数 解析同基波总有功功率
014CH	332	B 相谐波有功功率	4	R	
014EH	334	C 相谐波有功功率	4	R	
0150H	336	谐波总有功功率	4	R	
0152H	338	A 相谐波无功功率	4	R	整型有符号，单位 kVar 保留 3 位小数 解析同基波总有功功率
0154H	340	B 相谐波无功功率	4	R	
0156H	342	C 相谐波无功功率	4	R	
0158H	344	谐波总无功功率	4	R	
015AH	346	当前正向有功需量	4	R	整型，单位 kW 保留 3 位小数 解析同正向有功最大需量
015CH	348	当前反向有功需量	4	R	
015EH	350	当前正向无功需量	4	R	整型，单位 kVar 保留 3 位小数 解析同正向有功最大需量
0160H	352	当前反向无功需量	4	R	
0162H	354	电压不平衡度	2	R	整型 单位 0.01% 如数值为 2201， 则数值为 $2201*0.01=22.01\%$
0163H	355	电流不平衡度	2	R	
0164H	356	A 相温度	2	R	整型有符号 单位 0.1℃
0165H	357	B 相温度	2	R	
0166H	358	C 相温度	2	R	
0167H	359	时区时段表号/时区日期：日	2	R/W	时区表
0168H	360	时区日期：月/时区时段表号	2	R/W	

0169H	361	时区日期：日/时区日期：月	2	R/W	
016AH	362	时区时段表号/时区日期：日	2	R/W	
016BH	363	时区日期：月/时区时段表号	2	R/W	
016CH	364	时区日期：日/时区日期：月	2	R/W	
016DH	365	第 1 时段费率号/第 1 时段起始：分	2	R/W	1#时段表
016EH	366	第 1 时段起始：时/第 2 时段费率号	2	R/W	
016FH	367	第 2 时段起始：分/第 2 时段起始：时	2	R/W	
0170H	368	第 3 时段费率号/第 3 时段起始：分	2	R/W	
0171H	369	第 3 时段起始：时/第 4 时段费率号	2	R/W	
0172H	370	第 4 时段起始：分/第 4 时段起始：时	2	R/W	
0173H	371	第 5 时段费率号/第 5 时段起始：分	2	R/W	
0174H	372	第 5 时段起始：时/第 6 时段费率号	2	R/W	
0175H	373	第 6 时段起始：分/第 6 时段起始：时	2	R/W	
0176H	374	第 7 时段费率号/第 7 时段起始：分	2	R/W	
0177H	375	第 7 时段起始：时/第 8 时段费率号	2	R/W	
0178H	376	第 8 时段起始：分/第 8 时段起始：时	2	R/W	
0179H	377	第 9 时段费率号/第 9 时段起始：分	2	R/W	
017AH	378	第 9 时段起始：时/第 10 时段费率号	2	R/W	
017BH	379	第 10 时段起始：分/第 10 时段起始：时	2	R/W	
017CH	380	第 11 时段费率号/第 11 时段起始：分	2	R/W	
017DH	381	第 11 时段起始：时/第 12 时段费率号	2	R/W	
017EH	382	第 12 时段起始：分/第 12 时段起始：时	2	R/W	
017FH	383	第 13 时段费率号/第 13 时段起始：分	2	R/W	
0180H	384	第 13 时段起始：时/第 14 时段费率号	2	R/W	
0181H	385	第 14 时段起始：分/第 14 时段起始：时	2	R/W	
0182H	386	第 1 时段费率号/第 1 时段起始：分	2	R/W	2#时段表
0183H	387	第 1 时段起始：时/第 2 时段费率号	2	R/W	
0184H	388	第 2 时段起始：分/第 2 时段起始：时	2	R/W	
0185H	389	第 3 时段费率号/第 3 时段起始：分	2	R/W	
0186H	390	第 3 时段起始：时/第 4 时段费率号	2	R/W	
0187H	391	第 4 时段起始：分/第 4 时段起始：时	2	R/W	
0188H	392	第 5 时段费率号/第 5 时段起始：分	2	R/W	
0189H	393	第 5 时段起始：时/第 6 时段费率号	2	R/W	
018AH	394	第 6 时段起始：分/第 6 时段起始：时	2	R/W	
018BH	395	第 7 时段费率号/第 7 时段起始：分	2	R/W	
018CH	396	第 7 时段起始：时/第 8 时段费率号	2	R/W	
018DH	397	第 8 时段起始：分/第 8 时段起始：时	2	R/W	
018EH	398	第 9 时段费率号/第 9 时段起始：分	2	R/W	
018FH	399	第 9 时段起始：时/第 10 时段费率号	2	R/W	
0190H	400	第 10 时段起始：分/第 10 时段起始：时	2	R/W	
0191H	401	第 11 时段费率号/第 11 时段起始：分	2	R/W	
0192H	402	第 11 时段起始：时/第 12 时段费率号	2	R/W	
0193H	403	第 12 时段起始：分/第 12 时段起始：时	2	R/W	
0194H	404	第 13 时段费率号/第 13 时段起始：分	2	R/W	
0195H	405	第 13 时段起始：时/第 14 时段费率号	2	R/W	

0196H	406	第 14 时段起始：分/第 14 时段起始：时	2	R/W	
0197H	407	当前总有功尖电能	4	R	整型，单位 kWh 保留 2 位小数 如数值为 120201， PT=10, CT=10； 则数值=数值*PT*CT= 120201*0.01*10*10=120201 kWh
0199H	409	当前总有功峰电能	4	R	
019BH	411	当前总有功平电能	4	R	
019DH	413	当前总有功谷电能	4	R	
019FH	415	当前正向有功尖电能	4	R	
01A1H	417	当前正向有功峰电能	4	R	
01A3H	419	当前正向有功平电能	4	R	
01A5H	421	当前正向有功谷电能	4	R	
01A7H	423	当前反向有功尖电能	4	R	
01A9H	425	当前反向有功峰电能	4	R	
01ABH	427	当前反向有功平电能	4	R	
01ADH	429	当前反向有功谷电能	4	R	
01AFH	431	当前正向无功尖电能	4	R	整型，单位 kVarh 保留 2 位小数 如数值为 120201， PT=10, CT=10； 则数值=数值*PT*CT= 120201*0.01*10*10=120201 kVarh
01B1H	433	当前正向无功峰电能	4	R	
01B3H	435	当前正向无功平电能	4	R	
01B5H	437	当前正向无功谷电能	4	R	
01B7H	439	当前反向无功尖电能	4	R	
01B9H	441	当前反向无功峰电能	4	R	
01BBH	443	当前反向无功平电能	4	R	
01BDH	445	当前反向无功谷电能	4	R	
01BFH	447	无线信号强度	2	R	有符号整型
01COH	448	冻结时间	2	R/W	高字节时，低字节日
01C1H	449	剩余电流	2	R	整型 单位 A 保留 3 位小数 解析同电流解析
01C2H	450	D01	2	R/W	整型 Bit0 有效
01C3H	451	D02	2	R/W	整型 Bit0 有效
01C4H	452	需量周期	2	R/W	1：15 分钟 2：30 分钟 3：45 分钟 4：60 分钟
01C5H	453	滑差时间	2	R/W	1：1 分钟 2：2 分钟 3：3 分钟 4：5 分钟
01C6H	454	极值更新间隔	2	R/W	1：月 2：日 3：时 4:30 分钟 5:15 分钟
01C7H	455	无功计算方式	2	R/W	0：芯片获取 0xaa55：PQS 算法

01C8H	456	电能累计方式	2	R/W	0：正常累计 1：正反分开
01C9H	457	合相电能计算方式	2	R/W	0：芯片直读 1：三相相加
01CAH	458	功率因数计算方式	2	R/W	0：Srms 1：Spqs
01CBH	459	电压屏蔽值	2	R/W	百分比值 10 = 10%
01CCH	460	电流屏蔽值	2	R/W	千分比值 50 = 50‰
01CDH	461	启动电流屏蔽值	2	R/W	
01CEH	462	谐波启用标志位	2	R/W	0：不启用 其他值：启用
01CFH	463	分钟冻结周期	2	R/W	15 - 60，单位分钟
01DOH-01EBH	464-491	报警 1 相关数据，具体见 6.3.1 章节			
01ECH	492	A 相电压角度	2	R	整型，2 位小数 如数值为 9011， 则数值=9011*0.01=90.11°
01EDH	493	B 相电压角度	2	R	
01EEH	494	C 相电压角度	2	R	
01EFH	495	预留			
01FOH	496	协议选择位	2	R/W	0：安全用电 1：电力运维
01F2H	498	实时视在需量	4	R	整型，单位 KVA 保留 3 位小数 解析同正向有功最大需量
01F4H	500	组合无功电能	4	R	整型，单位 kVarh 保留 2 位小数 如数值为 120201， PT=10.0, CT=10； 则数值=数值*PT*CT= 120201*0.01*10*10=120201
01F6H	502	当前第一象限无功电能	4	R	
01F8H	504	当前第二象限无功电能	4	R	
01FAH	506	当前第三象限无功电能	4	R	
01FCH	508	当前第四象限无功电能	4	R	
01FEH	510	A 相电流角度	2	R	整型，2 位小数 如数值为 9011， 则数值=9011*0.01=90.11°
01FFH	511	B 相电流角度	2	R	
0200H	512	C 相电流角度	2	R	
0201H	513	第 1 时段费率号/第 1 时段起始：分	2	R/W	3#时段表
0202H	514	第 1 时段起始：时/第 2 时段费率号	2	R/W	
0203H	515	第 2 时段起始：分/第 2 时段起始：时	2	R/W	
0204H	516	第 3 时段费率号/第 3 时段起始：分	2	R/W	
0205H	517	第 3 时段起始：时/第 4 时段费率号	2	R/W	
0206H	518	第 4 时段起始：分/第 4 时段起始：时	2	R/W	
0207H	519	第 5 时段费率号/第 5 时段起始：分	2	R/W	
0208H	520	第 5 时段起始：时/第 6 时段费率号	2	R/W	
0209H	521	第 6 时段起始：分/第 6 时段起始：时	2	R/W	
020AH	522	第 7 时段费率号/第 7 时段起始：分	2	R/W	
020BH	523	第 7 时段起始：时/第 8 时段费率号	2	R/W	
020CH	524	第 8 时段起始：分/第 8 时段起始：时	2	R/W	
020DH	525	第 9 时段费率号/第 9 时段起始：分	2	R/W	
020EH	526	第 9 时段起始：时/第 10 时段费率号	2	R/W	
020FH	527	第 10 时段起始：分/第 10 时段起始：时	2	R/W	
0210H	528	第 11 时段费率号/第 11 时段起始：分	2	R/W	
0211H	529	第 11 时段起始：时/第 12 时段费率号	2	R/W	
0212H	530	第 12 时段起始：分/第 12 时段起始：时	2	R/W	
0213H	531	第 13 时段费率号/第 13 时段起始：分	2	R/W	

0214H	532	第 13 时段起始：时/第 14 时段费率号	2	R/W	
0215H	533	第 14 时段起始：分/第 14 时段起始：时	2	R/W	
026AH-026CH	618	时区表切换时间	2	R/W	高：分 低：时
	619		2	R/W	高：日 低：月
	620		2	R/W	高：年 低：0x00
026DH-026FH	621	时段表切换时间	2	R/W	高：分 低：时
	622		2	R/W	高：日 低：月
	623		2	R/W	高：年 低：0x00
0270H	624	公共假日表启用标志	2	R/W	0：不启用 1：启用
0271H	625	周休日特征字	2	R/W	高位：bit0-bit6 对应周一到周日，置 0 启用，置 1 不启用。 低位：选择周休日所用时段号（1-8）
0273H	627	A 相电流最大需量	8	R	整型，单位 A，保留 2 位小数 其他同有功功率最大需量格式
0277H	631	B 相电流最大需量	8	R	
027BH	635	C 相电流最大需量	8	R	
027FH	639	视在功率最大需量	8	R	同有功功率最大需量格式
0283H-03A2H	643	A 相电压分次谐波 (32-63 次)	2×32	R	电压分相 32~63 次谐波含量 整型 保留两位小数 如数值为 2425， 则数值=2425*0.01=25.24%
02A3H-02C2H	675	B 相电压分次谐波 (32-63 次)	2×32	R	
02C3H-02E2H	707	C 相电压分次谐波 (32-63 次)	2×32	R	
02E3H-0302H	739	A 相电流分次谐波 (32-63 次)	2×32	R	电流分相 32~63 次谐波含量 整型 保留两位小数 如数值为 2425， 则数值=2425*0.01=25.24%
0303H-0322H	771	B 相电流分次谐波 (32-63 次)	2×32	R	
0323H-0342H	803	C 相电流分次谐波 (32-63 次)	2×32	R	
0343H	835	实时 A 相电流需量	2	R	整型，单位 A 保留 2 位小数 解析同电流格式
0345H	837	实时 B 相电流需量	2	R	
0347H	839	实时 C 相电流需量	2	R	
0349H	841	无线型号	2	R/W	0:4G 1:4GHW 2:WIFI 3:lora 4:lora868 5:CN470 6:EU868 7:US915 8:AU915 9:AS923 10: 无
034AH	842	外置互感器	2	R/W	0：不带外置互感器 1：带外置互感器
034BH	843	外设类型	2	R/W	Bit0：漏电流检测 Bit1：开关量 Bit2：测温 置 1 启用，置 0 不启用。
034CH	844	A 相奇次谐波电压	2	R	整型，单位 V 保留 1 位小数 如数值为 U=1010，PT=6； 则 U=U*PT=1010*0.1*6=606V
034DH	845	B 相奇次谐波电压	2	R	
034EH	846	C 相奇次谐波电压	2	R	
034FH	847	A 相偶次谐波电压	2	R	

0350H	848	B 相偶次谐波电压	2	R	整型，单位 A 保留 2 位小数 如数值为 I=200，CT=10； $I=I*CT=200*0.01*10=20A$
0351H	849	C 相偶次谐波电压	2	R	
0352H	850	A 相奇次谐波电流	2	R	
0353H	851	B 相奇次谐波电流	2	R	
0354H	852	C 相奇次谐波电流	2	R	
0355H	853	A 相偶次谐波电流	2	R	
0356H	854	B 相偶次谐波电流	2	R	
0357H	855	C 相偶次谐波电流	2	R	2 字节整型
0358H-0359H	856-857	一次侧电压额定值	4	R/W	
035AH-035BH	858-859	一次侧电流额定值	4	R/W	
035CH-035DH	860-861	一次侧零线电流额定值	4	R/W	
035EH-035FH	862-863	一次侧漏电流额定值	4	R/W	整型 保留 1 位小数，单位 V
0360H	864	二次侧电压额定值	2	R/W	
0361H	865	二次侧电流额定值	2	R/W	整型 保留 2 位小数，单位 A
0362H	866	二次侧零线电流额定值	2	R/W	
0363H	867	二次侧漏电流额定值	2	R/W	
0364H	868	系统频率	2	R/W	0:50Hz 1:60Hz
0365H	869	Lora 频段	2	R	默认值，470 单位 Mhz
0366H	870	Lora 带宽	2	R/W	0:7.8kHz 1:10.4kHz 2:15.6kHz 3:20.8kHz 4:31.2kHz 5:41.7kHz 6:62.5kHz 7:125kHz 8:250kHz 9:500kHz
0367H	871	Lorawan 上行传输类型	2	R/W	0:上行帧为 Unconfirm (非确认) 帧 1: 上行帧为 Confirm (确认) 帧
0368H	872	Lorawan 通讯速率	2	R/W	0: 自动调整 1: SF12, BW125 2: SF11, BW125 3: SF10, BW125 4: SF9, BW125 5: SF8, BW125 6: SF7, BW125
0369H	873	Lorawan 入网方式	2	R/W	0: OTAA 模式 1: ABP 模式
036AH	874	LorawanClass 模式	2	R/W	0: Class A 1: Class B 2: Class C
036BH-036CH	875-876	LorawanRx2 频率	4	R/W	Uint32 单位 Khz
036DH	877	LorawanRx2 速率	2	R/W	0: 自动调整 1: DR0 (SF12 BW125) 2: DR1 (SF11 BW125) 3: DR2 (SF10 BW125) 4: DR3 (SF9 BW125)

					5: DR4 (SF8 BW125) 6: DR5 (SF7 BW125)
036EH	878	保留	2	R	
9000H	39864	相序校正开启使能	2	R/W	0:关闭 1: 开启
9001H	36865	相序校正方案	2	R/W	0:无 1: BAC 2:ACB 3:CBA 4:CAB 5:BCA
9002H	36866	互感器极性	2	R/W	bit0:A 相 bit1:B 相 bit2:C 相 置 0 为正向, 置 1 为反向
9003H	36867	相角判断阈值	2	R/W	单位 0.01°
9004H	36868	功率因数判断阈值	2	R/W	
9005H-9007H	36869-36871	保留	2	R/W	
9008H	36872	自动校准使能	2	R/W	0:关闭 1: 开启
9009H	36873	保留	2	R	
900AH-900CH	36874-36876	电压 Ua、Ub、Uc 相角	6	R	
900DH-900FH	36877-36879	电流 Ia、Ib、Ic 相角	6	R	
9010H	36880	接线自查方案数量	2	R	
9011H	36881	tempmethod_i	2	R	
9012H	36882	方案一相序校正方案	2	R	
9013H	36883	方案一电流方向方案	2	R	
9014H	36884	方案一调节后平均相角	2	R	
9015H-9017H	36885-36887	方案二	6	R	内容同方案一
9018H-901AH	36888-36890	方案三	6	R	内容同方案一
901BH-901DH	36891-36893	方案四	6	R	内容同方案一
901EH-9020H	36894-36896	方案五	6	R	内容同方案一
9021H-9023H	36897-36899	方案六	6	R	内容同方案一
9024H-9026H	36900-36902	方案七	6	R	内容同方案一
9027H-9029H	36903-36905	方案八	6	R	内容同方案一
902AH-902CH	36906-36908	方案九	6	R	内容同方案一
902DH-902FH	36909-36911	方案十	6	R	内容同方案一
9030H-9032H	36912-36914	方案十一	6	R	内容同方案一
9033H-9035H	36915-36902	方案十二	6	R	内容同方案一
9036H	36918	DealAdjustCurrent	2	R	
F000H-F006H	61440-61446	序列号	14	R/W	
F007H	61447	软件编号	2	R	
F008H	61448	软件版本号	2	R	
F009H-F010H	61449-61456	仪表型号	16	R	
F011H	61457	注册重置时间	2	R/W	
F012H	61458	三相回路数	2	R/W	
F013H	61459	无线模组特征字	2	R/W	bit0-bit15, 置 1 开启标志位, 置 0 复位 bit0: 上传 IP 地址 bit1: 上传端口号 bit2: 清除运行时间
F014H	61460	模组软件编号	2	R	

F015H	61461	模组软件版本号	2	R	
0216H-0249H	534-585	报警 2，报警 3 相关数据，具体见 6.3.2 章节			
024AH-0267H	586-615	预留			
0268H-0269H	616-617	报警 2，报警 3 报警状态，具体见 6.3.2 章节			
8F00H-8F02H	36608-36610	当前分钟冻结时间	3	R	秒分日月年
8F03H-8F04H	36611-36612	当前分钟冻结正向有功电量一次值	2	R	float 型，低字节在前(DCBA)
8F05H-8F06H	36613-36614	当前分钟冻结反向有功电量一次值	2	R	float 型，低字节在前(DCBA)
8F07H-8F08H	36615-36616	当前分钟冻结正向无功电量一次值	2	R	float 型，低字节在前(DCBA)
8F09H-8F0AH	36617-36618	当前分钟冻结反向无功电量一次值	2	R	float 型，低字节在前(DCBA)
8F0BH-8FFFH	36619-36863	其他冻结数据预留			

7.3 报警功能相关设置

7.3.1 报警 1 相关参数寄存器地址表

起始地址 (16 进制)	起始地址 (十进制)	数据项名称	长度(字节)	读/写	备注
01EBH	491	报警 1 状态	2	R	bit0:过电压报警 bit1:欠电压报警 Bit2:过电流报警 Bit3:欠电流报警 Bit4:过功率报警 Bit5:欠功率报警 Bit6:D01 是否报警输出 bit7:D02 是否报警输出 Bit8:A 相失流报警 Bit9:B 相失流报警 Bit10:C 相失流报警 Bit11:A 相失压报警 Bit12:B 相失压报警 Bit13:C 相失压报警 Bit14:相序错误报警 Bit15:断电上报

01DOH	464	报警 1 允许位	2	R/W	Bit0:过压报警允许位 Bit1:欠压报警允许位 Bit2:过流报警允许位 Bit3:欠流报警允许位 Bit4:过功率报警允许位 Bit5:欠功率报警允许位 Bit6:D01 是否报警输出 bit7:D02 是否报警输出 Bit8:A 相失流报警允许位 Bit9:B 相失流报警允许位 Bit10:C 相失流报警允许位 Bit11:A 相失压报警允许位 Bit12:B 相失压报警允许位 Bit13:C 相失压报警允许位 Bit14:相序错误报警允许位 Bit15:断电上报允许位
01D1H	465	过电压报警阈值	2	R/W	整型 单位 0.1V
01D2H	466	过电压报警延时	2	R/W	整型 单位 0.01S
01D3H	467	欠电压报警阈值	2	R/W	整型 单位 0.1V
01D4H	468	欠电压报警延时	2	R/W	整型 单位 0.01S
01D5H	469	过电流报警阈值	2	R/W	整型 单位 0.01A
01D6H	470	过电流报警延时	2	R/W	整型 单位 0.01S
01D7H	471	欠电流报警阈值	2	R/W	整型 单位 0.01A
01D8H	472	欠电流报警延时	2	R/W	整型 单位 0.01S
01D9H	473	过功率报警阈值	2	R/W	整型 单位 0.001kw
01DAH	474	过功率报警延时	2	R/W	整型 单位 0.01S
01DBH	475	欠功率报警阈值	2	R/W	整型 单位 0.001kw
01DCH	476	欠功率报警延时	2	R/W	整型 单位 0.01S
01DDH	477	DI1 初始状态	2	R/W	0:常开 1:常闭
01DEH	478	DI1 编程	2	R/W	0:不关联 D0 1:关联 D01

					2:关联 D02
01DFH	479	DI2 初始状态	2	R/W	0:常开 1:常闭
01E0H	480	DI2 编程	2	R/W	0:不关联 D0 1:关联 D01 2:关联 D02
01E1H	481	DI3 初始状态	2	R/W	0:常开 1:常闭
01E2H	482	DI3 编程	2	R/W	0:不关联 D0 1:关联 D01 2:关联 D02
01E3H	483	DI4 初始状态	2	R/W	0:常开 1:常闭
01E4H	484	DI4 编程	2	R/W	0:不关联 D0 1:关联 D01 2:关联 D02
01E5H	485	D01 输出模式	2	R/W	0:电平 1:脉冲
01E6H	486	D01 关联内容	2	R/W	0:普通 D0 1:总故障 2:总故障+DI1+DI2 3:DI1 4:DI2 5:DI1+DI2
01E7H	487	D01 输出脉冲宽度	2	R/W	0:无 1:1S 2:2S 3:3S 4:4S 5:5S
01E8H	488	D02 输出模式	2	R/W	0:电平 1:脉冲
01E9H	489	D02 关联内容	2	R/W	0:普通 D0 1:总故障 2:总故障+DI1+DI2 3:DI1 4:DI2 5:DI1+DI2
01EAH	490	D02 输出脉冲宽度	2	R/W	0:无 1:1S 2:2S 3:3S 4:4S 5:5S

7.3.2 报警 2、报警 3 相关参数寄存器地址表

起始地址 (16 进制)	起始地址 (十进制)	数据项名称	长度(字节)	读/写	备注
0216H	534	报警 2 允许位	2	R/W	Bit0:A 相功率因数过低报警允许位 Bit1:B 相功率因数过低报警允许位 Bit2:C 相功率因数过低报警允许位 Bit3:总相功率因数过低报警允许位 Bit4:A 相温度过高报警允许位 Bit5:B 相温度过高报警允许位 Bit6:C 相温度过高报警允许位 bit7:N 相温度过高报警允许位 Bit8:UA 总畸变过高允许位 Bit9:UB 总畸变过高允许位 Bit10:UC 总畸变过高允许位 Bit11:IA 总畸变过高允许位 Bit12:IB 总畸变过高允许位 Bit13:IC 总畸变过高允许位 Bit14:电压不平衡度过高报警允许位 Bit15:电流不平衡度过高报警允许位
0268H	616	报警 2 报警状态	2	R	对应报警 2 允许位
0217H	535	报警 3 允许位	2	R/W	Bit0:当前正向有功需量过高报警允许位 Bit1:当前反向有功需量过高报警允许位 Bit2:当前正向无功需量过高报警允许位 Bit3:当前反向无功需量过高报警允许位 Bit4:当前视在需量过高报警

					警允许位 Bit5-Bit15:预留
0269H	617	报警 3 报警状态	2	R	对应报警 3 允许位
0218H	536	A 相功率因数过高报警阈值	2	R/W	整型 单位 0.001
0219H	537	A 相功率因数过高报警延时	2	R/W	整型 单位 0.01S
021AH	538	B 相功率因数过高报警阈值	2	R/W	整型 单位 0.001
021BH	539	B 相功率因数过高报警延时	2	R/W	整型 单位 0.01S
021CH	540	C 相功率因数过高报警阈值	2	R/W	整型 单位 0.001
021DH	541	C 相功率因数过高报警延时	2	R/W	整型 单位 0.01S
021EH	542	总功率因数过高报警阈值	2	R/W	整型 单位 0.001
021FH	543	总功率因数过高报警延时	2	R/W	整型 单位 0.01S
0220H	544	A 相温度过高报警阈值	2	R/W	整型有符号 单位 0.1℃
0221H	545	A 相温度过高报警延时	2	R/W	整型 单位 0.01S
0222H	546	B 相温度过高报警阈值	2	R/W	整型有符号 单位 0.1℃
0223H	547	B 相温度过高报警延时	2	R/W	整型 单位 0.01S
0224H	548	C 相温度过高报警阈值	2	R/W	整型有符号 单位 0.1℃
0225H	549	C 相温度过高报警延时	2	R/W	整型 单位 0.01S
0226H	550	N 相温度过高报警阈值	2	R/W	整型有符号 单位 0.1℃
0227H	551	N 相温度过高报警延时	2	R/W	整型 单位 0.01S
0228H	552	UA 总畸变过高报警阈值	2	R/W	整型 保留 2 位小数
0229H	553	UA 总畸变过高报警延时	2	R/W	整型 单位 0.01S
022AH	554	UB 总畸变过高报警阈值	2	R/W	整型 保留 2 位小数
022BH	555	UB 总畸变过高报警延时	2	R/W	整型 单位 0.01S
022CH	556	UC 总畸变过高报警阈值	2	R/W	整型 保留 2 位小数

022DH	557	UC 总畸变过高报警延时	2	R/W	整型 单位 0.01S
022EH	558	IA 总畸变过高报警阈值	2	R/W	整型 保留 2 位小数
022FH	559	IA 总畸变过高报警延时	2	R/W	整型 单位 0.01S
0230H	560	IB 总畸变过高报警阈值	2	R/W	整型 保留 2 位小数
0231H	561	IB 总畸变过高报警延时	2	R/W	整型 单位 0.01S
0232H	562	IC 总畸变过高报警阈值	2	R/W	整型 保留 2 位小数
0233H	563	IC 总畸变过高报警延时	2	R/W	整型 单位 0.01S
0234H	564	电压不平衡度过高报警阈值	2	R/W	整型 单位 0.01%
0235H	565	电压不平衡度过高报警延时	2	R/W	整型 单位 0.01S
0236H	566	电流不平衡度过高报警阈值	2	R/W	整型 单位 0.01%
0237H	567	电流不平衡度过高报警延时	2	R/W	整型 单位 0.01S
0238H	568	当前正向有功需量过高报警阈值	4	R/W	整型，单位 kW 保留 3 位小数
023AH	570	当前反向有功需量过高报警延时	2	R/W	整型 单位 0.01S
023BH	571	当前正向有功需量过高报警阈值	4	R/W	整型，单位 kW 保留 3 位小数
023DH	573	当前反向有功需量过高报警延时	2	R/W	整型 单位 0.01S
023EH	574	当前正向无功需量过高报警阈值	4	R/W	整型，单位 Kvar 保留 3 位小数
0240H	576	当前正向无功需量过高报警延时	2	R/W	整型 单位 0.01S
0241H	577	当前反向无功需量过高报警阈值	4	R/W	整型，单位 Kvar 保留 3 位小数
0243H	579	当前反向无功需量过高报警延时	2	R/W	整型 单位 0.01S
0244H	580	剩余电流过高报警阈值	4	R/W	整型，单位 A 保留 3 位小数
0246H	582	剩余电流过高报警延时	2	R/W	整型 单位 0.01S
0247H	583	当前视在需量过高报警阈值	4	R/W	整型，单位 KVA 保留 3 位小数

0249H	585	当前视在需量过高报警延时	2	R/W	整型 单位 0.01S
-------	-----	--------------	---	-----	----------------

7.4 一次值二次值寄存器地址表

电参量一次值：

起始地址 (16 进制)	起始地址 (10 进制)	数据标识	数据项名称	长度(字 节)	读/写	备注
8000	32768	UA	A 相电压	2	R	浮点型 32 单位： V
8002	32770	UB	B 相电压	2	R	
8004	32772	UC	C 相电压	2	R	
8006	32774	UAB	AB 线电压	2	R	
8008	32776	UBC	BC 线电压	2	R	
800A	32778	UCA	CA 线电压	2	R	
800C	32780	IA	A 相电流	2	R	浮点型 32 单位： A
800E	32782	IB	B 相电流	2	R	
8010	32784	IC	C 相电流	2	R	
8012	32786	IN	N 线电流	2	R	
8014	32788	PA	A 相有功功率	2	R	浮点型 32 单位： kW
8016	32790	PB	B 相有功功率	2	R	
8018	32792	PC	C 相有功功率	2	R	
801A	32794	PT	总有功功率	2	R	
801C	32796	QA	A 相无功功率	2	R	浮点型 32 单位： kVar
801E	32798	QB	B 相无功功率	2	R	
8020	32800	QC	C 相无功功率	2	R	
8022	32802	QT	总无功功率	2	R	
8024	32804	SA	A 相视在功率	2	R	浮点型 32 单位： kVA
8026	32806	SB	B 相视在功率	2	R	
8028	32808	SC	C 相视在功率	2	R	
802A	32810	ST	总视在功率	2	R	
802C	32812	PFA	A 相功率因数	2	R	浮点型 32
802E	32814	PFB	B 相功率因数	2	R	
8030	32816	PFC	C 相功率因数	2	R	
8032	32818	PF	总功率因数	2	R	
8034	32820	F	频率	2	R	浮点型 32 单位： HZ
8036	32822	UNAvg	预留相电压平均值	2	R	浮点型 32 单位： v
8038	32824	ULAvg	预留线电压平均值	2	R	
803A	32826	IAvg	预留电流平均值	2	R	浮点型 32 单位： A
803C	32828	Unbalance	电压不平衡度	2	R	浮点型 32 单位： 0.1%
803E	32830	Iunbalance	电流不平衡度	2	R	

8040	32832	Uresidual	预留零序电压	2	R	浮点型 32 单位: v
8042	32834	Iresidual	预留零序电流	2	R	浮点型 32 单位: A
8044	32836	APangle	预留 A 功率角度	2	R	浮点型 32 单位: 0.1°
8046	32838	BPangle	预留 B 功率角度	2	R	
8048	32840	CPangle	预留 C 功率角度	2	R	
804A	32842	AUangle	A 电压角度	2	R	
804C	32844	BUangle	B 电压角度	2	R	
804E	32846	CUangle	C 电压角度	2	R	
8050	32848	AIangle	A 电流角度	2	R	
8052	32850	BIangle	B 电流角度	2	R	
8054	32852	CIangle	C 电流角度	2	R	
8056	32854	TempIn	预留内部温度	2	R	浮点型 32 单位: 0.1°C
8058	32856	Temp1	温度 1	2	R	
805A	32858	Temp2	温度 2	2	R	
805C	32860	Temp3	温度 3	2	R	
805E	32862	Temp4	温度 4	2	R	
8060	32864	LouDian1	漏电 1	2	R	浮点型 32 单位: A

电能一次值:

起始地址 (16 进制)	起始地址 (10 进制)		数据项名称	长度(寄 存器)	读/写	备注
887E	34942		有功总电能	2	R	浮点型 32 单位: kWh
8880	34944		正向有功总电能	2	R	
8882	34946		反向有功总电能	2	R	
8884	34948		无功总电能	2	R	浮点型 32 单位: kVar
8886	34950		正向无功总电能	2	R	
8888	34952		反向无功总电能	2	R	
888A	34954		预留视在电能	2	R	浮点型 32 单位: kVAh
888C	34956		总有功电能尖值	2	R	浮点型 32 单位: kWh
888E	34958		总有功电能峰值	2	R	
8890	34960		总有功电能平值	2	R	
8892	34962		总有功电能谷值	2	R	
8894	34964		正向有功电能 T1 费率	2	R	
8896	34966		正向有功电能 T2 费率	2	R	

8898	34968		正向有功电能 T3 费率	2	R	
889A	34970		正向有功电能 T4 费率	2	R	
889C	34972		反向有功电能 T1 费率	2	R	
889E	34974		反向有功电能 T2 费率	2	R	
88A0	34976		反向有功电能 T3 费率	2	R	
88A2	34978		反向有功电能 T4 费率	2	R	
88A4	34980		正向无功电能 T1 费率	2	R	浮点型 32 单位: kVar
88A6	34982		正向无功电能 T2 费率	2	R	
88A8	34984		正向无功电能 T3 费率	2	R	
88AA	34986		正向无功电能 T4 费率	2	R	
88AC	34988		反向无功电能 T1 费率	2	R	
88AE	34990		反向无功电能 T2 费率	2	R	
88B0	34992		反向无功电能 T3 费率	2	R	
88B2	34994		反向无功电能 T4 费率	2	R	
88B4	34996		A 相总有功电能	2	R	浮点型 32 单位: kWh
88B6	34998		A 相正向有功电能	2	R	
88B8	35000		A 相反向有功电能	2	R	
88BA	35002		A 相总无功电能	2	R	浮点型 32 单位: kVar
88BC	35004		A 相正向无功电能	2	R	浮点型 32 单位: kVar
88BE	35006		A 相反向无功电能	2	R	
88C0	35008		预留 A 相总有功 T1 费率	2	R	浮点型 32 单位: kWh
88C2	35010		预留 A 相总有功 T2 费率	2	R	
88C4	35012		预留 A 相总有功 T3 费率	2	R	
88C6	35014		预留 A 相总有功 T4 费率	2	R	
88C8	35016		B 相总有功电能	2	R	浮点型 32 单位: kWh
88CA	35018		B 相正向有功电能	2	R	
88CC	35020		B 相反向有功电能	2	R	

88CE	35022		B 相总无功电能	2	R	浮点型 32 单位: kVar
88D0	35024		B 相正向无功电能	2	R	浮点型 32 单位: kVar
88D2	35026		B 相反向无功电能	2	R	
88D4	35028		预留 B 相总有功 T1 费率	2	R	浮点型 32 单位: kWh
88D6	35030		预留 B 相总有功 T2 费率	2	R	
88D8	35032		预留 B 相总有功 T3 费率	2	R	
88DA	35034		预留 B 相总有功 T4 费率	2	R	
88DC	35036		C 相总有功电能	2	R	浮点型 32 单位: kWh
88DE	35038		C 相正向有功电能	2	R	
88E0	35040		C 相反向有功电能	2	R	
88E2	35042		C 相总无功电能	2	R	浮点型 32 单位: kVar
88E4	35044		C 相正向无功电能	2	R	浮点型 32 单位: kVar
88E6	35046		C 相反向无功电能	2	R	
88E8	35048		预留 C 相总有功 T1 费率	2	R	浮点型 32 单位: kWh
88EA	35050		预留 C 相总有功 T2 费率	2	R	
88EC	35052		预留 C 相总有功 T3 费率	2	R	
88EE	35054		预留 C 相总有功 T4 费率	2	R	
88F0	35056		象限 1 总无功电能	2	R	浮点型 32 单位: kVar
88F2	35058		象限 2 总无功电能	2	R	
88F4	35060		象限 3 总无功电能	2	R	
88F6	35062		象限 4 总无功电能	2	R	
88F8	35064		预留有功电能净值	2	R	浮点型 32 单位: kWh
88FA	35066		预留无功电能净值	2	R	浮点型 32 单位: kVar

电能二次值:

起始地址 (16 进制)	起始地址 (10 进制)	数据项名称	长度(寄存 器)	读/写	备注
-----------------	-----------------	-------	-------------	-----	----

8800	34816	有功总电能	2	R	整型 32 位 单位： kWh
8802	34818	正向有功总电能	2	R	
8804	34820	反向有功总电能	2	R	
8806	34822	预留无功总电能	2	R	整型 32 位 单位： kVar
8808	34824	正向无功总电能	2	R	
880A	34826	反向无功总电能	2	R	
880C	34828	预留视在电能	2	R	整型 32 位 单位： kVAh
880E	34830	总有功电能尖值	2	R	整型 32 位 单位： kWh
8810	34832	总有功电能峰值	2	R	
8812	34834	总有功电能平值	2	R	
8814	34836	总有功电能谷值	2	R	
8816	34838	正向有功电能尖值	2	R	
8818	34840	正向有功电能峰值	2	R	
881A	34842	正向有功电能平值	2	R	
881C	34844	正向有功电能谷值	2	R	
881E	34846	反向有功电能尖值	2	R	
8820	34848	反向有功电能峰值	2	R	
8822	34850	反向有功电能平值	2	R	
8824	34852	反向有功电能谷值	2	R	
8826	34854	正向无功电能尖值	2	R	整型 32 位 单位： kVar
8828	34856	正向无功电能峰值	2	R	
882A	34858	正向无功电能平值	2	R	
882C	34860	正向无功电能谷值	2	R	
882E	34862	反向无功电能尖值	2	R	
8830	34864	反向无功电能峰值	2	R	
8832	34866	反向无功电能平值	2	R	
8834	34868	反向无功电能谷值	2	R	
8836	34870	A 相总有功电能	2	R	整型 32 位

8838	34872	A 相正向有功电能	2	R	单位: kWh
883A	34874	A 相反向有功电能	2	R	
883C	34876	预留 A 相总无功电能	2	R	整型 32 位 单位: kVar
883E	34878	A 相正向无功电能	2	R	整型 32 位 单位: kVar
8840	34880	A 相反向无功电能	2	R	
8842	34882	预留 A 相总有功尖电能	2	R	整型 32 位 单位: kWh
8844	34884	预留 A 相总有功电能峰值	2	R	
8846	34886	预留 A 相总有功电能平值	2	R	
8848	34888	预留 A 相总有功电能谷值	2	R	
884A	34890	B 相总有功电能	2	R	整型 16 位 单位: kWh
884C	34892	B 相正向有功电能	2	R	
884E	34894	B 相反向有功电能	2	R	
8850	34896	预留 B 相总无功电能	2	R	整型 32 位 单位: kVar
8852	34898	B 相正向无功电能	2	R	整型 32 位 单位: kVar
8854	34900	B 相反向无功电能	2	R	
8856	34902	预留 B 相总有功尖电能	2	R	整型 32 位 单位: kWh
8858	34904	预留 B 相总有功电能峰值	2	R	
885A	34906	预留 B 相总有功电能平值	2	R	
885C	34908	预留 B 相总有功电能谷值	2	R	
885E	34910	B 相总有功电能	2	R	整型 32 位 单位: kWh
8860	34912	C 相正向有功电能	2	R	
8862	34914	C 相反向有功电能	2	R	
8864	34916	预留 C 相总无功电能	2	R	整型 32 位 单位: kVar
8866	34918	C 相正向无功电能	2	R	整型 32 位

8868	34920	C 相反向无功电能	2	R	单位： kVar
886A	34922	预留 C 相总有功尖电能	2	R	整型 32 位 单位： kWh
886C	34924	预留 C 相总有功电能峰值	2	R	
886E	34926	预留 C 相总有功电能平值	2	R	
8870	34928	预留 C 相总有功电能谷值	2	R	
8872	34930	象限 1 总无功电能	2	R	整型 32 位 单位： kVar
8874	34932	象限 2 总无功电能	2	R	
8876	34934	象限 3 总无功电能	2	R	
8878	34936	象限 4 总无功电能	2	R	
887A	34938	预留有功电能净值	2	R	整型 32 位 单位： kWh
887C	34940	预留无功电能净值	2	R	整型 32 位 单位： kVar

7.5 历史数据存储

上十二月电能读取方式如下表：

区间首地址（高字节）	历史数据类型	区间首地址（低字节）	数据类型
48-53H	上 1 月-上 12 月	00H	记录日期时间
		03H	历史组合有功总电能
		05H	历史正向有功总电能
		07H	历史反向有功总电能
		09H	历史正向无功总电能
		0BH	历史反向无功总电能
		0DH	A 相组合有功总电能
		0FH	A 相正向有功总电能
		11H	A 相反向有功总电能
		13H	A 相正向无功总电能
		15H	A 相反向无功总电能
		17H	B 相组合有功总电能
		19H	B 相正向有功总电能
		1BH	B 相反向有功总电能
		1DH	B 相正向无功总电能
		1FH	B 相反向无功总电能
		21H	C 相组合有功总电能

23H	C 相正向有功总电能
25H	C 相反向有功总电能
27H	C 相正向无功总电能
29H	C 相反向无功总电能
2BH	当前总有功 T1 电能
2DH	当前总有功 T2 电能
2FH	当前总有功 T3 电能
31H	当前总有功 T4 电能
33H	当前总有功 T5 电能
35H	当前总有功 T6 电能
37H	当前总有功 T7 电能
39H	当前总有功 T8 电能
3BH-4AH	当前正向有功 T1-T8 电能
4BH-5AH	当前反向有功 T1-T8 电能
5BH-6AH	当前反向无功 T1-T8 电能
6BH-7AH	当前反向无功 T1-T8 电能
7BH-7EH	A 相电流最大需量
7FH-82H	B 相电流最大需量
83H-86H	C 相电流最大需量
87H-8AH	正向有功最大需量
8BH-8EH	正向无功最大需量
8FH-92H	反向有功最大需量
93H-96H	反向无功最大需量
97H-9AH	视在功率最大需量

7.6 极值数据存储

极大值记录：

区间首地址 (高字节)	历史数据类型
04	当月极值及发生时间记录
05	上一月极值及发生时间记录
06	上二月极值及发生时间记录
07	上三月极值及发生时间记录

各区间偏移地址 (低字节)	数据类型
00	A 相电压极大值及发生时间记录
03	B 相电压极大值及发生时间记录
06	C 相电压极大值及发生时间记录
09	AB 线电压极大值及发生时间记录
0C	BC 线电压极大值及发生时间记录
0F	CA 线电压极大值及发生时间记录
12	A 相电流极大值及发生时间记录
15	B 相电流极大值及发生时间记录
18	C 相电流极大值及发生时间记录
1B	三相电流矢量和极大值及发生时间记录
1E	A 相有功功率极大值及发生时间记录
22	B 相有功功率极大值及发生时间记录
26	C 相有功功率极大值及发生时间记录
2A	总有功功率极大值及发生时间记录

2E	A 相无功功率极大值及发生时间记录
32	B 相无功功率极大值及发生时间记录
36	C 相无功功率极大值及发生时间记录
3A	总无功功率极大值及发生时间记录
3E	A 相视在功率极大值及发生时间记录
42	B 相视在功率极大值及发生时间记录
46	C 相视在功率极大值及发生时间记录
4A	总视在功率极大值及发生时间记录

极小值记录：

区间首地址 (高字节)	历史数据类型	各区间偏移地址 (低字节)	数据类型
04	当月极值及发生时间记录	4E	A 相电压极小值及发生时间记录
05	上一月极值及发生时间记录	51	B 相电压极小值及发生时间记录
06	上二月极值及发生时间记录	54	C 相电压极小值及发生时间记录
07	上三月极值及发生时间记录	57	AB 线电压极小值及发生时间记录
		5A	BC 线电压极小值及发生时间记录
		5D	CA 线电压极小值及发生时间记录
		60	A 相电流极小值及发生时间记录
		63	B 相电流极小值及发生时间记录
		66	C 相电流极小值及发生时间记录
		69	三相电流矢量和极小值及发生时间记录
		6C	A 相有功功率极小值及发生时间记录
		70	B 相有功功率极小值及发生时间记录
		74	C 相有功功率极小值及发生时间记录
		78	总有功功率极小值及发生时间记录
		7C	A 相无功功率极小值及发生时间记录
		80	B 相无功功率极小值及发生时间记录
		84	C 相无功功率极小值及发生时间记录
		88	总无功功率极小值及发生时间记录
		8C	A 相视在功率极小值及发生时间记录
		90	B 相视在功率极小值及发生时间记录
		94	C 相视在功率极小值及发生时间记录
		98	总视在功率极小值及发生时间记录

备注： 每条极值及发生时间记录长度为 3 个字，具体数据排布均参照下表：

寄存器地址	事件名称	数据类型	备注
0400H	A 相电压极大值及发生时间记录	极值具体数据	具体数据类型及小数位参考 6.2 地址表
0401H		发生时间的分、时	高字节为分
0402H		发生时间的日、月	高字节为日

7.7 以某地区复费率相关设置举例

复费率参数设置区如下表：

0xE000	ZoneNum1, ZoneMonth1, ZoneDay1 ZoneNum2, ZoneMonth2, ZoneDay2 ZoneNum3, ZoneMonth3, ZoneDay3 ZoneNum4, ZoneMonth4, ZoneDay4 ZoneNum5, ZoneMonth5, ZoneDay5 ZoneNum6, ZoneMonth6, ZoneDay6 ZoneNum7, ZoneMonth7, ZoneDay7 ZoneNum8, ZoneMonth8, ZoneDay8 ZoneNum9, ZoneMonth9, ZoneDay9 ZoneNum10, ZoneMonth10, ZoneDay10 ZoneNum11, ZoneMonth11, ZoneDay11 ZoneNum12, ZoneMonth12, ZoneDay12 ZoneNum13, ZoneMonth13, ZoneDay13 ZoneNum14, ZoneMonth14, ZoneDay14	第一时区时段表号 第一时区开始月, 第一时区日 第二时区时段表号 第二时区开始月, 第二时区日 第三时区时段表号 第三时区开始月, 第三时区日 第四时区时段表号 第四时区开始月, 第四时区日 第五时区时段表号 第五时区开始月, 第五时区日 第六时区时段表号 第六时区开始月, 第六时区日 第七时区时段表号 第七时区开始月, 第七时区日 第八时区时段表号 第八时区开始月, 第八时区日 第九时区时段表号 第九时区开始月, 第九时区日 第十时区时段表号 第十时区开始月, 第十时区日 第十一时区时段表号 第十一时区开始月, 第十一时区日 第十二时区时段表号 第十二时区开始月, 第十二时区日 第十三时区时段表号 第十三时区开始月, 第十三时区日 第十四时区时段表号 第十四时区开始月, 第十四时区日	R	21	Uint16	当前套 时段表号： 第 1 时段， 第 2 时段， 第 3 时段， 第 4 时段， 第 5 时段， 第 6 时段， 第 7 时段， 第 8 时段， 开始月：1-12 开始日：1-31
0xE02A	Table1 Rt1~Rt14	第一套时段表， 每个时段占用三个字节， 分别为费率，开始时，开始分	R	21	Uint16	费率：0 1 费率 1，2 费率 2 3 费率 3，4 费率 4 5 费率 5，6 费率 6 7 费率 7，8 费率 8 开始时：0-23 开始分：1-59
0xE03F	Table2 Rt1~Rt14	第二套时段表， 每个时段占用三个字节， 分别为费率，开始时，开始分	R	21	Uint16	同第一套时段表

0xE054	Table3 Rt1~Rt14	第三套时段表， 每个时段占用三个字节， 分别为费率，开始时，开始分	R	21	Uint16	同第一套时段表
0xE069	Table4 Rt1~Rt14	第四套时段表， 每个时段占用三个字节， 分别为费率，开始时，开始分	R	21	Uint16	同第一套时段表
0xE07E	Table5 Rt1~Rt14	第五套时段表， 每个时段占用三个字节， 分别为费率，开始时，开始分	R	21	Uint16	同第一套时段表
0xE093	Table6 Rt1~Rt14	第六套时段表， 每个时段占用三个字节， 分别为费率，开始时，开始分	R	21	Uint16	同第一套时段表
0xE0A8	Table7 Rt1~Rt14	第七套时段表， 每个时段占用三个字节， 分别为费率，开始时，开始分	R	21	Uint16	同第一套时段表
0xE0BD	Table8 Rt1~Rt14	第八套时段表， 每个时段占用三个字节， 分别为费率，开始时，开始分	R	21	Uint16	同第一套时段表
0xE0D2	备份套时区	同当前套时区表	R/W	21	Uint16	
0xE0E7	备用套时段表 1	同当前套时段表 1	R/W	21	Uint16	
0xE0FC	备用套时段表 2	同当前套时段表 2	R/W	21	Uint16	
0xE111	备用套时段表 3	同当前套时段表 3	R/W	21	Uint16	
0xE126	备用套时段表 4	同当前套时段表 4	R/W	21	Uint16	
0xE13B	备用套时段表 5	同当前套时段表 5	R/W	21	Uint16	
0xE150	备用套时段表 6	同当前套时段表 6	R/W	21	Uint16	
0xE165	备用套时段表 7	同当前套时段表 7	R/W	21	Uint16	
0xE17A	备用套时段表 8	同当前套时段表 8	R/W	21	Uint16	
0xE18F-0xE199	保留					
0xE19A-0xE1C1	公共假日表	每时段占四字节，支持 20 个时段	R/W	40	Uint16	每时段定义： 1: 日时段表号 2: 日 3: 月 4: 年

复费率电能读取如下表：

区间首地址（高字节）	数据类型	区间首地址（低字节）	数据类型
E2H	二次侧电能值	0x00	总有功电能二次值
E3H	一次侧电能值	0x02	正向有功电能二次值
		0x04	反向有功电能二次值
		0x06	总无功电能二次值
		0x08	正向无功电能二次值

	0x0a	反向无功电能二次值
	0x0c	视在电能二次值
	0x0e	总有功电能费率 1 二次值
	0x10	总有功电能费率 2 二次值
	0x12	总有功电能费率 3 二次值
	0x14	总有功电能费率 4 二次值
	0x16	总有功电能费率 5 二次值
	0x18	总有功电能费率 6 二次值
	0x1a	总有功电能费率 7 二次值
	0x1c	总有功电能费率 8 二次值
	0x1e	正向有功电能费率 1 二次值
	0x20	正向有功电能费率 2 二次值
	0x22	正向有功电能费率 3 二次值
	0x24	正向有功电能费率 4 二次值
	0x26	正向有功电能费率 5 二次值
	0x28	正向有功电能费率 6 二次值
	0x2a	正向有功电能费率 7 二次值
	0x2c	正向有功电能费率 8 二次值
	0x2e	反向有功电能费率 1 二次值
	0x30	反向有功电能费率 2 二次值
	0x32	反向有功电能费率 3 二次值
	0x34	反向有功电能费率 4 二次值
	0x36	反向有功电能费率 5 二次值
	0x38	反向有功电能费率 6 二次值
	0x3a	反向有功电能费率 7 二次值
	0x3c	反向有功电能费率 8 二次值
	0x3e	正向无功电能费率 1 二次值
	0x40	正向无功电能费率 2 二次值
	0x42	正向无功电能费率 3 二次值
	0x44	正向无功电能费率 4 二次值
	0x46	正向无功电能费率 5 二次值
	0x48	正向无功电能费率 6 二次值
	0x4a	正向无功电能费率 7 二次值
	0x4c	正向无功电能费率 8 二次值
	0x4e	反向无功电能费率 1 二次值
	0x50	反向无功电能费率 2 二次值
	0x52	反向无功电能费率 3 二次值
	0x54	反向无功电能费率 4 二次值
	0x56	反向无功电能费率 5 二次值
	0x58	反向无功电能费率 6 二次值
	0x5a	反向无功电能费率 7 二次值
	0x5c	反向无功电能费率 8 二次值
	0x5e	A 相总有功电能二次值
	0x60	A 相正向有功电能二次值
	0x62	A 相反向有功电能二次值

		0x64	A 相无功电能二次值
		0x66	A 相正向无功电能二次值
		0x68	A 相反向无功电能二次值
		0x6a	A 正向有功电能费率 1 二次值
		0x6c	A 正向有功电能费率 2 二次值
		0x6e	A 正向有功电能费率 3 二次值
		0x70	A 正向有功电能费率 4 二次值
		0x72	A 正向有功电能费率 5 二次值
		0x74	A 正向有功电能费率 6 二次值
		0x76	A 正向有功电能费率 7 二次值
		0x78	A 正向有功电能费率 8 二次值
		0x7a	B 相总有功电能二次值
		0x7c	B 相正向有功电能二次值
		0x7e	B 相反向有功电能二次值
		0x80	B 相无功电能二次值
		0x82	B 相正向无功电能二次值
		0x84	B 相反向无功电能二次值
		0x86	B 正向有功电能费率 1 二次值
		0x88	B 正向有功电能费率 2 二次值
		0x8a	B 正向有功电能费率 3 二次值
		0x8c	B 正向有功电能费率 4 二次值
		0x8e	B 正向有功电能费率 5 二次值
		0x90	B 正向有功电能费率 6 二次值
		0x92	B 正向有功电能费率 7 二次值
		0x94	B 正向有功电能费率 8 二次值
		0x96	C 相总有功电能二次值
		0x98	C 相正向有功电能二次值
		0x9a	C 相反向有功电能二次值
		0x9c	C 相无功电能二次值
		0x9e	C 相正向无功电能二次值
		0xa0	C 相反向无功电能二次值
		0xa2	C 正向有功电能费率 1 二次值
		0xa4	C 正向有功电能费率 2 二次值
		0xa6	C 正向有功电能费率 3 二次值
		0xa8	C 正向有功电能费率 4 二次值
		0xaa	C 正向有功电能费率 5 二次值
		0xac	C 正向有功电能费率 6 二次值
		0xae	C 正向有功电能费率 7 二次值
		0xb0	C 正向有功电能费率 8 二次值
		0xb2	象限 1 总无功电能二次值
		0xb4	象限 2 总无功电能二次值
		0xb6	象限 3 总无功电能二次值
		0xb8	象限 4 总无功电能二次值
		0xba	总有功电能净二次值
		0xbc	总无功电能净二次值

8、常见故障排查

8.1 仪表 RS485 组网通讯故障

排查建议：请先确认 RS485 接线有没有松动、AB 接反等问题，然后通过按键查看表内通选参数，如地址、波特率、校验位等是否设置正确。

8.2 仪表无线通讯故障

排查建议：请先使用 USB 转 485 串口线与仪表 RS485 接口相连，通过通讯读取表内参数，确认表内参数与上端主站无线配置是否相同（频道与扩频因数），若不同，请修改仪表无线参数与主站一致后再重新测试；若相同，则有可能是仪表与主站相距太远或现场干扰严重，此时可尝试使用外置吸盘天线，或者考虑就近新增无线主站，再行测试。

生产基地：江苏安科瑞电器制造有限公司

地址：江苏省江阴市南闸街道东盟工业园区东盟路 5 号

电话：18761500144

网址：www.jsacrel.cn

邮箱：gengli@email.acrel.cn

邮编：214405